



**АДМИНИСТРАЦИЯ
ПОГРАНИЧНОГО МУНИЦИПАЛЬНОГО ОКРУГА
ПРИМОРСКОГО КРАЯ**

ПОСТАНОВЛЕНИЕ

28.12.2021

п. Пограничный

№ *1289*

Об утверждении дизайн – проектов дворовых территорий, подлежащих благоустройству в 2022 году, в рамках реализации муниципальной подпрограммы «Благоустройство территорий, детских и спортивных площадок Пограничного муниципального округа на 2020 - 2027 гг.»

В целях обеспечения участия Пограничного муниципального округа Приморского края в реализации приоритетного Федерального проекта «Формирование комфортной городской среды», в соответствии со ст. 16 Федерального закона Российской Федерации от 6 октября 2003 года № 131-ФЗ «Об общих принципах организации местного самоуправления в Российской Федерации», Постановлением Правительства Российской Федерации от 10 февраля 2017 года № 169 «Об утверждении правил предоставления и распределения субсидий из федерального бюджета бюджетам субъектов Российской Федерации на поддержку государственных программ субъектов Российской Федерации и муниципальных программ формирования современной городской среды», постановлением Администрации Приморского края от 30.12.2019 № 944-па «Об утверждении государственной программы Приморского края «Формирование современной городской среды муниципальных образований Приморского края на 2020 – 2027 годы» (с изменениями в ред. № 1038-пп от 16.12.2020), в рамках реализации муниципальной программы «Формирование современной городской среды Пограничного муниципального округа на 2020 - 2027 годы», утвержденной постановлением Администрации Пограничного муниципального района от 31.12.2019 № 790 (с изменениями в ред. № 477 от 25.12.2020 и изменениями в ред. № 286 от

29.03.2021) и, руководствуясь Уставом Пограничного муниципального округа, Администрация Пограничного муниципального округа

ПОСТАНОВЛЯЕТ:

1. Утвердить дизайн – проекты дворовых территорий, подлежащих благоустройству в 2022 году в рамках реализации муниципальной подпрограммы «Благоустройство территорий, детских и спортивных площадок Пограничного муниципального округа на 2020 - 2027 гг.» (прилагаются) по следующим адресам:

1.1. 692582, Приморский край, Пограничный район, пгт. Пограничный, ул. Ленина, 89;

1.2. 692582, Приморский край, Пограничный район, пгт. Пограничный, ул. Ленина, 91;

1.3 692582, Приморский край, Пограничный район, пгт. Пограничный, ул. Рабочая, 22.

2. Настоящее постановление разместить на официальном сайте Администрации и Думы Пограничного муниципального округа в сети Интернет.

3. Контроль за исполнением постановления возложить на первого заместителя главы Администрации муниципального округа В.Ю. Белова.

Глава Администрации
муниципального округа



О.А. Александров

Гаврилов Р.С.
8(42345) 21-9-65

УТВЕРЖДЁН

Постановлением Администрации

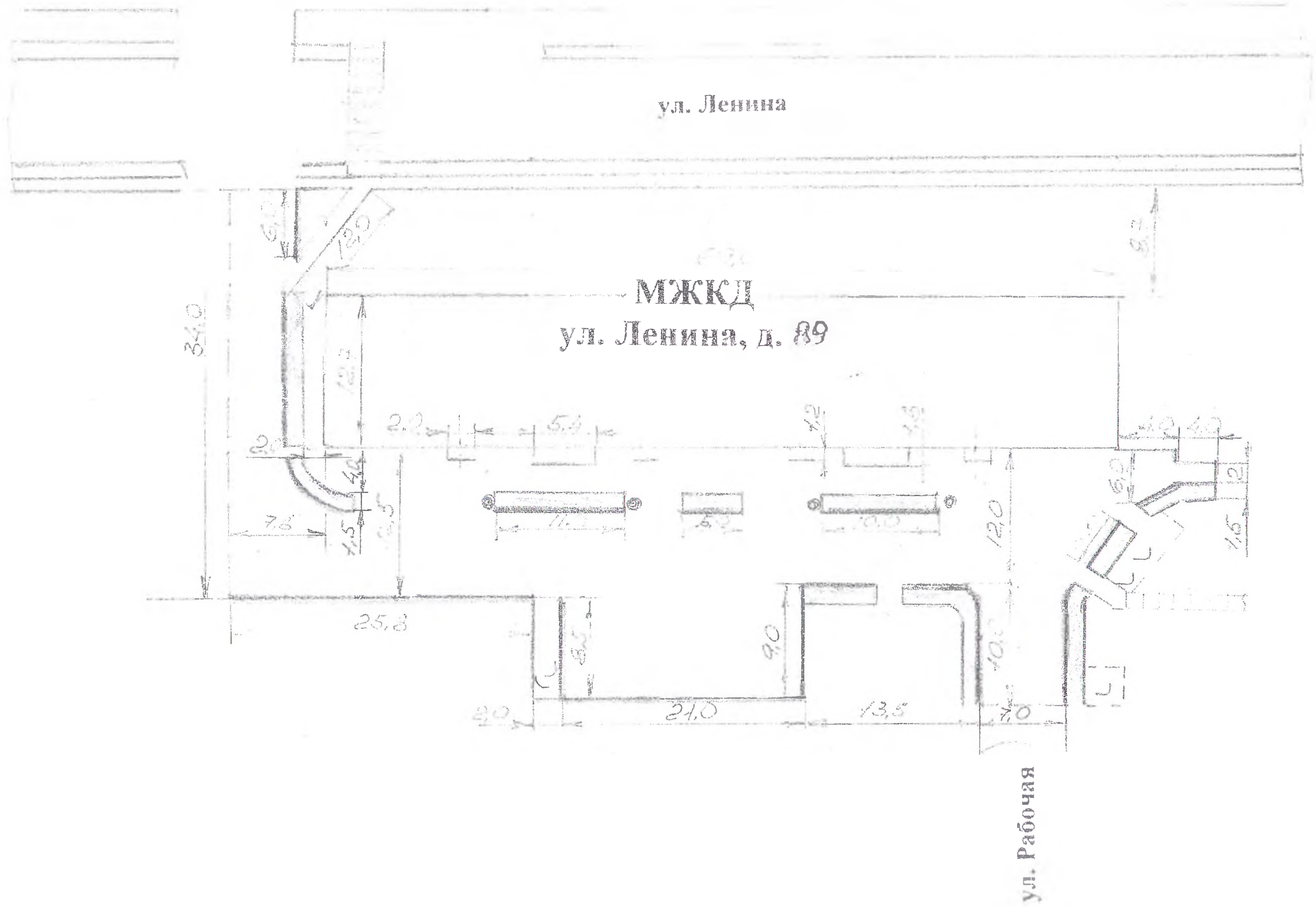
Пограничного муниципального

округа от 28.10.2024 № 1689

ДИЗАЙН – ПРОЕКТ

*благоустройства дворовой территории дом 89,
ул. Ленина, пгт. Пограничный
Пограничного муниципального округа*

СХЕМА
 благоустройства дворовой территории по адресу:
 пгт. Пограничный, ул. Ленина, д. 89



Дефектная ведомость проведения работ по благоустройству дворовой территории в пгт. Пограничный, ул. Ленина, д. 89

1 РАЗДЕЛ Демонтажные работы

- 1.1. Демонтаж 5-х старых скамеек: $M = 0,137$ т.
- 1.2. Демонтаж 4-х металлических столбов диаметром 0,25 м. и высотой 3,5 м. $M = 0,182$ т.
- 1.3. Корчевка пней 9-х деревьев (диаметр 30,0 см., высота 0,5 м.);
- 1.4. Спил 7 деревьев (диаметр 40,0 см., высота 13,5 м.);
- 1.5. Демонтаж старого асфальтобетонного покрытия на глубину 10,0 см. и подрубка корней деревьев:
 $S = (34 \times 7,8) + (12 \times 69) + (7 \times 10) + 31,5 - (12,7 \times 1,5) - (37 \times 1,5) - (2 \times 1,2 \times 4) - (5,4 \times 1,8 \times 2) = 1163,2 - 101,54 = 1093,5 \text{ м}^2$ ($V_{\text{грунт}} = 109,3 \text{ м}^3$)
- 1.6. Выемка грунта с клумб и бельевой площадки на глубину 0,3 м. $S = (21 \times 1,5) + (23 \times 9) = 238,5 \text{ м}^2$ ($V_{\text{грунт}} = 71,6 \text{ м}^3$)
- 1.7. Демонтаж и вывоз старых бортовых камней (высота – 20,0 см., длина – 100,0 см., ширина – 7,0 см.) $L = 278,0$ м.
- 1.8. Вывоз строительного мусора в пределах 10 км.

2 РАЗДЕЛ Подготовительные работы и асфальтирование

- 2.1. Установка бортовых камней (дорожный: Н- 30,0 см. L-100 см.) вдоль маршрута проезда автотранспорта и на его парковке:
 $L = 6 + 13 + 11 + 26 + 8 + 21 + 9 + 14 + 20 + 5 + 4 = 137$ п.м. (137 шт.)
- 2.2. Установка бортовых камней (тротуарный: Н- 20,0 см. L-100 см.) на тыловой стороне клумб и на пешеходных проходах:
 $L = 12 + 8 + 13 + 9 + 26 + 10 + 8 + 10 + 5 + 8 + 8 + 8,5 + 2 + (18 \times 1,5) = 155$ п.м. (155 шт.)
- 2.3. Планировка территории под асфальтирование с отсыпкой её щебнем фракции С4 - С11 и толщиной слоя 0,15 м: $S = (34 \times 7,8) + (12 \times 69) + (8,5 \times 23) + (7 \times 10) + (6 \times 4) + (4 \times 2) + 31,5 - ((12 + 10 + 26) \times 1,5) - (2 \times 1,2 \times 4) - (5,4 \times 1,8 \times 2) = 1354,1 \text{ м}^2$ ($V_{\text{щебень}} = 203,1 \text{ м}^3$)
- 2.4. Дополнительная подсыпка щебнем фракции С4 - С11 территории парковки толщиной 0,15 м: $S = 9 \times 23 = 207,0 \text{ м}^2$ ($V_{\text{щебень}} = 31,0 \text{ м}^3$)

2.5. Дополнительная подсыпка щебнем фракции С4 - С11 территории под лавочками и на бельевой площадке с толщиной слоя **0,05**: $S = (4 \times 4) + (7 \times 4) + (12 \times 8) = 140,0 \text{ м}^2$ ($V_{\text{щебень}} = 7,0 \text{ м}^3$)

Всего щебня фракции С4 - С11: $V_{\text{щебень}} = 201,3 + 31,0 + 7,0 = 239,3 \text{ м}^3$.
Щебень предположительно с Сибирцевского щебеночного завода.
Расстояние 120 км.

2.6. Асфальтирование территории – асфальто-щебеночной смесью (дорожный асфальт толщиной 6,0 см.): $S = (34 \times 7,8) + (12 \times 69) + (8,5 \times 23) + (7 \times 10) + (6 \times 4) + (4 \times 2) - ((12 + 10 + 26) \times 1,5) + 31,5 - (2 \times 1,2 \times 4) - (5,4 \times 1,8 \times 2) = 1354,1 \text{ м}^2$

2.7. Устройство 2-х препятствий для ограничения скорости движения автотранспорта общей длиной 14 м., шириной 0,3 м и высотой до 0,06 м.
Общая площадь дополнительного асфальтирования составляет: $S = 14 \times 0,3 = 4,2 \text{ м}^2$

Всего площадь асфальта: $S = 1354,1 + 4,2 = 1358,3 \text{ м}^2$

2.8. Выравнивание 6 канализационных люков в уровень с асфальтом, в т.ч. замена 2 шт. на средние канализационные люки, типа С (В125) в комплекте с бетонным кольцом диаметром 1,2 м. и грузоподъемность не менее 12,5 тонн.

- 4 люка – опустить на 20-25 см.

- 2 люка – поднять на 5-10 см.

3 РАЗДЕЛ

Благоустройство территории, установка МАФ

3.1. Подсыпка периметра благоустроенной территории дрсевой фракции 0,3-0,5 см. вдоль бортовых камней и толщиной 0,1 м на 1,0 м. от бортового камня: $L = 26 + 26 + 8 + 23 + 10 + 4 + 8 = 105 \text{ м.}$, $S = 105 \times 1,0 = 105 \text{ м}^2$

$V_{\text{дресва}} = 105 \times 0,1 = 10,5 \text{ м}^3$

3.2. Установка 5-х парковых скамеек (спинками округлой формы и подлокотниками);

3.3. Установка 3-х самопрокидывающихся урн с металлической крышкой сверху - защитой от дождя.

3.4. Установка 1 металлического столба на бельевой площадке.

Начальник отдела по работе с
Пограничной городской территорией
Администрации Пограничного
муниципального округа



А.В. Долженко

УТВЕРЖДЁН

Постановлением Администрации

Пограничного муниципального

округа от 28.12.2014 № 1289

ДИЗАЙН – ПРОЕКТ

благоустройства дворовой территории дом 91,

ул. Ленина, пгт. Пограничный

Пограничного муниципального округа

СХЕМА

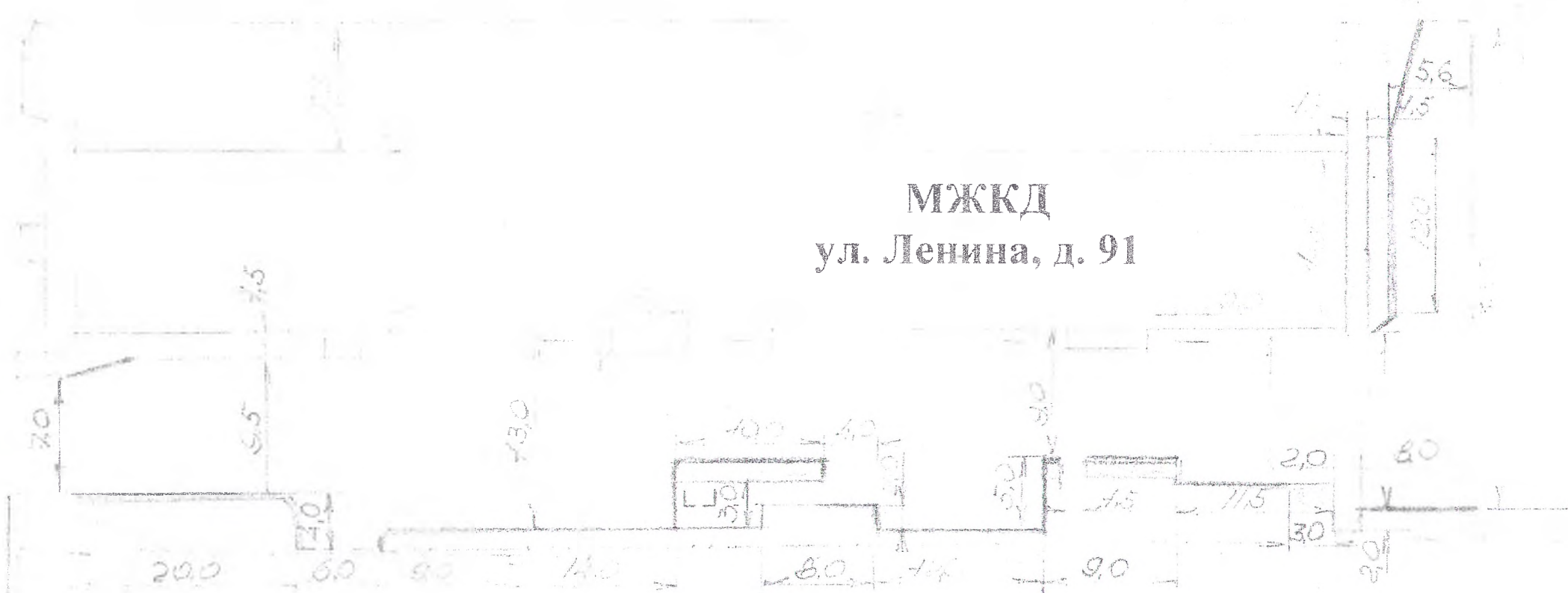
благоустройства дворовой территории по адресу:
пгт. Пограничный, ул. Ленина, д. 91

ул. Ленина

МЖКД
ул. Ленина, д. 91

ул. Пионерская

- Условные обозначения
- бордюр дорожный
 - бордюр тротуарный
 - асфальтовое покрытие
 - L - лавочка



Дефектная ведомость проведения работ по благоустройству дворовой территории в пгт. Пограничный, ул. Ленина, д. 91

1 РАЗДЕЛ

Демонтажные работы

- 1.1. Демонтаж 1-й скамейки: $M = 0,037$ т.
- 1.2. Демонтаж 2-х металлических столбов диаметром 0,25 м. и высотой 3,5 м. $M = 0,182$ т.
- 1.3. Корчевка 1 пня от дерева (диаметр 0,3 м., высота 0,3 м.);
- 1.4. Обрезка 4 деревьев до высоты 3,5 м. (диаметр 40,0 см., высота 13,5 м.);
- 1.5. Демонтаж старого асфальтобетонного покрытия на глубину 0,1 м. и подрубка корней деревьев: $S = (9,5 \times 20) + (29 \times 13) + (35 \times 9) + (14,5 \times 10,8) + (10 \times 23,5) + (4,6 \times 8,5) + 31,5 - (12,5 \times 2,5) - (0,8 \times 8,5) - (2 \times 1,2 \times 4) - (5,4 \times 1,8 \times 2) = 1280,5 \text{ м}^2$
($V_{\text{грунт}} = 128 \text{ м}^3$)
- 1.6. Выемка грунта с клумб и бельевой площадки на глубину 0,3 м. $S = (5 \times 4) + (3 \times 6) + (4 \times 1,5) + (4 \times 3) + (5 \times 12) + (1,5 \times 1,5) + (12 \times 1,0) = 130,3 \text{ м}^2$ ($V_{\text{грунт}} = 39,0 \text{ м}^3$).
- 1.7. Демонтаж и вывоз старых бортовых камней (высота – 20,0 см., длина – 50-100,0 см., ширина – 7,0 см.) $L = 9 + 8 + 5 + 12 + 26 + 21 + 13 + 12 + 5 = 111$ м.
- 1.8. Вывоз строительного мусора в пределах 10 км.

2 РАЗДЕЛ

Подготовительные работы и асфальтирование

- 2.1. Установка бортовых камней (дорожный: Н - 30,0 см. L-100 см.) вдоль маршрута проезда автотранспорта и на его парковке:
 $L = 5 + 24 + 25 + 1605 + 4 + 2 + 12 + 5 + 9 + 11,5 + 8 + 12 + 10 = 144$ п.м. (144 шт.).
- 2.2. Установка бортовых камней (тротуарный: Н - 20,0 см. L-100 см.) на тыловой стороне клумб и на пешеходных проходах:
 $L = 6 + 5,5 + 10,5 + 4 + 13 + 3,5 + 10 = 53$ п.м. (53 шт.).
- 2.3. Планировка территории под асфальтирование с отсыпкой её щебнем фракции С4-С11 и толщиной слоя 0,15 м на площади:
 $S = (9,5 \times 20) + (6 \times 2) + (29 \times 13) + (6 \times 3) + (5,5 \times 1,5) + (4 \times 4) + (5 \times 12) + (35 \times 9) + (14,5 \times 10,8) + (2 \times 2) + (10 \times 23,5) + (8,5 \times 5,6) + 31,5 - (2 \times 1,2 \times 4) - (5,4 \times 1,8 \times 2) - (13 \times 1,5 / 2) - 1,8 \times 8,5 = 1414,8 \text{ м}^2$ ($V_{\text{щебень}} = 212,2 \text{ м}^3$).
- 2.4. Дополнительная подсыпка щебнем фракции С4 - С11 территории парковки и пешеходной зоны толщиной 0,15 м на площади: $S = (5 \times 4) + (6 \times 3) + (5,5 \times 1,5) + (4 \times 4) + (5 \times 12) + (12 \times 1,0) = 134,25 \text{ м}^2$ ($V_{\text{щебень}} = 20,1 \text{ м}^3$)

2.5. Дополнительная подсыпка щебнем фракции С4 - С11 территории бельевой площадки толщиной **0,05 м.** на площади: $S=6 \times 21=126,0 \text{ м}^2$ ($V_{\text{щебень}}=6,3 \text{ м}^3$)

Всего необходимо щебня фракции С4 - С11 $V_{\text{щебень}} = 212,2+20,1+6,3 = 238,6 \text{ м}^3$. Щебень предположительно завозится с Сибирцевского щебеночного завода. Расстояние 120 км.

2.6. Асфальтирование территории – асфальто-щебеночной смесью (дорожный асфальт толщиной 6,0 см.) на площади:

$S= (9,5 \times 20) + (6 \times 2) + (29 \times 13) + (6 \times 3) + (5,5 \times 1,5) + (4 \times 4) + (5 \times 12) + (35 \times 9) + (14,5 \times 10,8) + (2 \times 2) + (10 \times 23,5) + (8,5 \times 5,6) + 31,5 - (2 \times 1,2 \times 4) - (5,4 \times 1,8 \times 2) - (13 \times 1,5 / 2) - 1,8 \times 8,5 = 1414,8 \text{ м}^2$

2.7. Устройство 2-х препятствий для ограничения скорости движения автотранспорта общей длиной 17 м., шириной 0,3 м и высотой до 0,06 м. Общая площадь дополнительного асфальтирования составляет: $S= 17 \times 0,3 = 5,1 \text{ м}^2$

Всего площадь асфальта: $S = 1414,8 + 5,1 = 1419,9 \text{ м}^2$

2.8. Выравнивание 4 канализационных люков в уровень с асфальтом, в т.ч. замена 2 шт. на средние канализационные люки, типа С (В125) в комплекте с бетонным кольцом диаметром 1,2 м. и грузоподъемность не менее 12,5 тонн.

- 3 люка – опустить на 20-25 см.

- 1 люк – поднять на 5-10 см.

3 РАЗДЕЛ

Благоустройство территории, установка МАФ

3.1. Подсыпка периметра благоустроенной территории дрсевой фракции 0,3-0,5 см. вдоль бортовых камней и толщиной 0,1 м на 1,0 м. от бортового камня: $L=24+13+4+26+8+9+5= 89 \text{ м.}, S=105 \times 1,0=89 \text{ м}^2 V_{\text{дресва}}=8,9 \text{ м}^3$

3.2. Установка 4-х парковых скамеек (со спинками округлой формы и с подлокотниками);

3.3. Установка 5-х самопрокидывающихся урн с металлической крышкой сверху - защитой от дождя.

3.4. Установка 1 металлического столба на бельевой площадке.

Начальник отдела по работе с
Пограничной городской территорией
Администрации Пограничного
муниципального округа



А.В. Долженко

УТВЕРЖДЁН

Постановлением Администрации

Пограничного муниципального

округа от 28.12.2021 № 1289

ДИЗАЙН – ПРОЕКТ

благоустройства дворовой территории дом 22,

ул. Рабочая, пгт. Пограничный

Пограничного муниципального округа

ул. Рабочая

МЖКД
ул. Рабочая, д. 22

Гараж

4,0

5,0

1,5

37,0

5,0

Клумба

2,0

Сарай

12,5

2,0

2,0

Сарай

СХЕМА

благоустройства дворовой территории по адресу:
пгт. Пограничный, ул. Рабочая, д. 22

Условные обозначения

- - бордюр тротуарный
- - асфальтовое покрытие
- - лавочка



РАСЧЕТ
работ по благоустройству дворовой территории МКД в
пгт. Пограничный, ул. Рабочая д. 22

1 РАЗДЕЛ

Демонтажные работы

1.1 Демонтаж 1 скамейки и 3-х металлических столбов общей массой **0,083 т.**

1.2 Демонтаж асфальтового покрытия механическим способом на площади 39 м^2 глубиной $0,1 \text{ м}$. $V_{\text{грунт}} = 39 \times 0,1 = 3,9 \text{ м}^3$

1.3. Спил одного дерева и корчевка его пня на клумбе (диаметр дерево до 45 см .)

1.4. Демонтаж 1 клумбы под цветы площадью $5 \times 2 = 10 \text{ м}^2$ на глубину $0,2 \text{ м}$.

2 РАЗДЕЛ

Подготовительные работы

(установка бортовых камней, подсыпка территории и клумбы)

2.1 Выемка грунта экскаватором:

- на клумбе под цветы $V_{\text{грунт}} = 10 \times 0,2 = 2 \text{ м}^3$

- во дворе на площади под асфальтирование на глубину 20 см .:

$$V_{\text{грунт}} = 8,5 \times 29,5 \times 0,2 = 50,15 \text{ м}^3$$

$$V_{\text{грунт}} = \frac{1,5 \times 29,5 \times 0,2}{2} = 4,4 \text{ м}^3$$

$$V_{\text{грунт}} = 45 \times 27 \times 0,2 = 21,6 \text{ м}^3$$

$$V_{\text{грунт}} = 1 \times 2 \times 0,2 = 0,4 \text{ м}^3$$

- с учетом ранее демонтированной клумбы под деревом и цветами $(5 \times 2 + 4 \times 2) \times 0,2 = 3,6 \text{ м}^3$ и оставшейся клумбы $5 \times 2 \times 0,2 = 2 \text{ м}^3$, объем ранее посчитанного грунта составляет - **$5,6 \text{ м}^3$**

Итоговый объем грунта составляет $V_{\text{грунт на вывоз}} = 78,55 - 5,6 = 72,95 \text{ м}^3$

2.2. Завоз и планировка щебня фракции С5 - С11 на высоту $0,3 \text{ м}$ на площади **$381,63 \text{ м}^2$** :

$$S_{\text{щебень}} = 8,5 \times 29,5 = 250,75 \text{ м}^2$$

$$S_{\text{щебень}} = \frac{1,5 \times 29,5}{2} = 22,13 \text{ м}^2$$

$$S_{\text{щебень}} = 4 \times 27 = 108 \text{ м}^2$$

$$S_{\text{щебень}} = 2 \times 1 = 2 \text{ м}^2$$

$$S_{\text{щебень}} = 2,5 \times 3,5 = 8,75 \text{ м}^2$$

с учетом оставшейся клумбы $5 \times 2 = 10 \text{ м}^2$

Имеем площадь подсыпки **$381,63 \text{ м}^2$** х на высоту **$0,3 \text{ м}$** , итоговый **$V_{\text{щебня на завоз}} = 114,49 \text{ м}^3$**

- 2.3 Установка бортовых камней (тротуарный размер 0,2x0,7x1,0) L= 22 м:
- на клумбу под цветы 14 м;
- ограждение дерева 8 м.

2.4 Подсыпка клумбы под цветы землёй - $V_{\text{земли}} = 14 \times 0,1 = 1,4 \text{ м}^3$

3 РАЗДЕЛ

Асфальтирование, установка МАФ, и. т. д.

3.1 Ямочный ремонт асфальто-щебеночной смесью на площади 10 м², толщиной 0,05 м: $V_{\text{асфальта на ямочный ремонт}} = 10 \times 0,05 = 0,5 \text{ м}^3$

3.2. Асфальтирование территории асфальто-щебеночной смесью (дорожный асфальт – 5,0 см.) на площади:

$$S_{\text{асфальта}} = 6 \times 1 = 6 \text{ м}^2$$

$$S_{\text{асфальта}} = 2,5 \times 3,5 = 8,75 \text{ м}^2$$

$$S_{\text{асфальта}} = 26 \times 4 = 104 \text{ м}^2$$

$$S_{\text{асфальта}} = 5 \times 37 = 185 \text{ м}^2$$

$$S_{\text{асфальта}} = 8,5 \times 29,5 = 250,75 \text{ м}^2$$

$$S_{\text{асфальта}} = \frac{1,5 \times 29,5}{2} = 22,13 \text{ м}^2$$

2

$$S_{\text{асфальта}} = 4 \times 27 = 108 \text{ м}^2$$

$$S_{\text{асфальта}} = 2 \times 1 = 2 \text{ м}^2$$

с учетом оставшейся клумбы - $5 \times 2 = 10 \text{ м}^2$ и 2-х плит перед входом $2 \times 1,5 \times 2 = 6 \text{ м}^2$ $S_{\text{асфальта}} = 670,63 \text{ м}^2$ $V_{\text{асфальта на двор}} = 670,63 \times 0,05 = 33,53 \text{ м}^3$

3.3 Установка 2-х парковых скамеек со спинками и подлокотниками;

3.4 Установка 3-х самопрокидывающихся урн с металлической крышкой сверху (защита от дождя);

3.5. Подсыпка дресвой периметра благоустроенной территории толщиной 10 см (фракция 0,5-0,8 см.) $V_{\text{дресвы}} = 15 \text{ м}^3$

4. РАЗДЕЛ

Материалы и МАФ

4.1 Бортовой камень (тротуарный – размер 0,2x0,7x1,0) - 22 шт.:

4.2 Самопрокидывающаяся урна с металлической крышкой сверху (защита от дождя – 3 шт.;

4.3 Скамейка парковая со спинками и подлокотниками – 2 шт.

Начальник отдела по работе с
Пограничной городской территорией
Администрации Пограничного
муниципального округа



А.В. Долженко